



さ

く

ら

# 本庄児玉病院

広報誌第5号



## contents

- 🚩 仕事と介護、シンボルマーク P1
- 🚩 生活機能回復訓練・・・P1
- 🚩 認知症講座(4回)・・・P2
- 🚩 疾患小冊子・・・P2
- 🚩 院内風景・・・P3～P4
- 🚩 児玉 名所 旧跡 巡り・・・P5
- 🚩 外来・入院患者延数・・・P6
- 🚩 おすすめレシピ・・・P6

〒367-0212

埼玉県本庄市児玉町児玉 720

TEL.0495-73-1611

Fax.0495-73-1616

## 認知症講座 (第4回)

### 認知症のお年寄りへの介護について

院長 高野 寛

認知症のお年寄りへの対応で心がけることは、まず何より「お年寄りの自尊心を尊重すること」です。お年寄りを子どものように叱りつけたり、頭ごなしに否定したりすると、お年寄りはプライドを大変傷つけられます。

認知症の症状や行動には、様々なものがありますが、以下のような問題が起きたときへの対応例をお示しいたします。(ただ実際にはケースバイケースで、症状の程度やお年寄りの個性によって柔軟な対応が求められます。)

認知症のお年寄りは、がらくたやゴミを拾ってきて大事にしまい込むことがあります。しかし、他人にはゴミに思えるものでも、集めている本人には意味があるものです。問題のない物は、そっとしておき、腐ってしまう食料品や不衛生なものは、少しずつ気づかれないうちにそっと捨てましょう。

実際には虫などいないのに、「虫がいる」といって気味悪がったりすることがあります。専門用語では「幻視」といいます。普通の常識からすれば、誤りを訂正するのが正しい対応ですが、認知症のお年寄りにはこのような常識は通用しません。お年寄りにはないものが実際に見えていて、とても不安になっているのだという気持ちを受け止めて理解しようという姿勢が大切です。

記憶力の低下から、「財布がなくなった」「通帳が盗まれた」と騒ぐこともあります。これを「物盗られ妄想」といいます。この場合身に覚えがなくても、怒って言い返すのは禁物です。自分の気持ちを落ち着かせて、なくしてしまったお年寄り自身がいちばん困っているのだということを理解してあげることが大切です。そして、「一緒に探しましょう」などといって行動を起こしましょう。

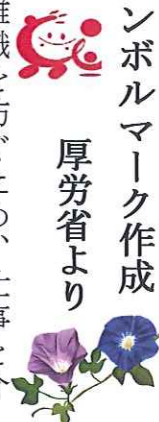
夜間眠れずに大声を上げたり、家を飛び出したりする行動は、家庭介護の限界となりやすい症状のひとつです。「不眠」や「せん妄」など原因はさまざまですが、こうした行動を防ぐには、日中に散歩や軽い運動をさせたり、家事の手伝いや庭仕事をさせるなど、日中の生活を活動的にすることが必要です。

以上のような症状は認知症に伴ってよくみられるものですが、いずれも症状が強かったり、長く続く場合には、当院への受診をお勧めいたします。

認知症 Q&A・他の疾患冊子を作成し当院待合ホールに置いてありますので自由にご覧ください。(お持ち帰りいただいても結構です。)



## 仕事と介護、両立のシンボルマーク作成



厚生労働省は、介護に伴う離職を防ぐため、仕事と介護の両立のシンボルマークを作成した。厚労省では、特に介護離職の防止に取り組む企業や事業所などに、マークの積極活用を呼び掛けている。

総務省の「2012年就業構造基本調査」によれば、07年10月から12年9月までの間に、家族や親せきの介護や看護のため前職を離職した人は48万7000人で、年間約10万人が家族の介護や看護のために職を離れていた。

厚労省では、親の介護などで離職を余儀なくされる人の中には、企業でも中核的な人材として活躍している人も少なくないことから、「人材の離職を防止することは、企業の持続的な発展にとって重要な課題」(職業課程両立課)と判断。積極的に介護離職防止に取り組む企業であることを示すシンボルマークを作成することを決め、昨年12月には、「労働者が介護に直面しても前向きに積極的に働き続けられる明るいイメージをもった、分かりやすく親しみやすいデザイン」を公募した。

採用されたデザインは、ワーク(仕事)の頭文字Wと、ケア(介護)の頭文字Cを組み合わせて、仕事と介護の両立を力強く表現している。

シンボルマークを活用するには、厚労省の「両立支援ひろば」に、自社の介護休業関係の取組などを登録すればよい。厚労省では、マークの具体的な活用方法について「名刺等に掲載し、その取組をアピールすれば、人材採用を支援したり、企業のイメージアップにつなげたりすることができる」としている。

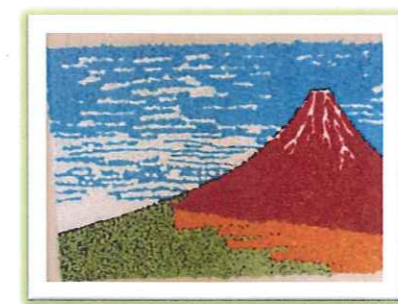
## 生活機能回復訓練について (第1回)

本庄児玉病院 作業療法士 岩佐 貴紀

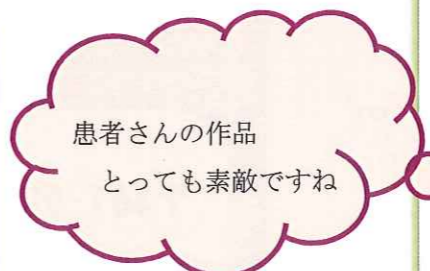


当院のように、「認知症治療病棟入院医療」を行う病院においては、一般病院・精神科病院とは異なり、「作業療法」という括りでのリハビリテーション治療は行っておりません。その代り、『医師の指導・監督のもと作業療法士、看護師、精神保健福祉士の従事者により、精神症状の軽快および、生活機能の回復を目的に患者一人当たり1日4時間、週5回行う』(「認知症治療病棟入院料」より抜粋)と定められています。

当院では、日常生活動作の指導を行っている他、集団活動(レクリエーションや創作活動など)や身体機能訓練(関節可動域練習や起立～立位練習、歩行練習)を行っています。これらについては、次回細かくご説明していきたいと思っております。



縁起の良い赤富士



1F待合室 ギャラリー



### 早稲田本庄プラスバンド部 慰問



## 院内風景



### 消防訓練より

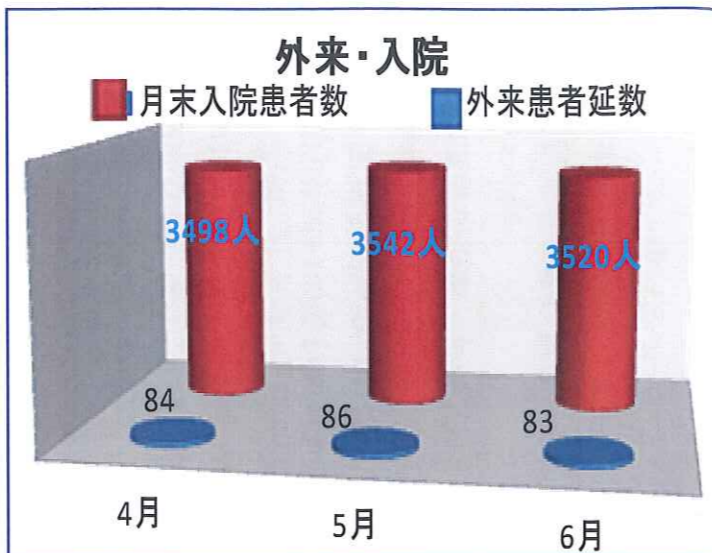
今回は、消火・通報・避難の総合訓練を行いました。実際に患者さんを避難させての訓練を行ったが、独歩・担送・車椅子などの場合の訓練も必要と考える。実際の火災が発生した時にいかに迅速に行動できるかが求められるため、今後もあらゆる想定をして訓練を実施していきます。



訓練終了  
お疲れさまでした！



	月	火	水	木	金
午 前	高野	新谷	高野	香藤	香藤
午 後	高野	新谷	高野	香藤	香藤



管理栄養士 相澤 彩子

## 栄養課 おすすめレシピ

### 夏バテ知らず♡ゴーヤチャンプル

ゴーヤ（別名にがうり）は栄養価が非常に豊富で特にビタミンCが多く含まれています。しかも、ゴーヤのビタミンCは熱に強いので、炒めてもほとんど失われません。また、苦み成分である「モモルデシン」は免疫力を強化したり、胃腸の粘膜を保護したり、食欲増進させる効果もあるので、夏バテしやすい時期に非常に適した食材といえます。

材料（2人分）

ゴーヤ	1/2本
木綿豆腐	1/2丁
豚ばら肉	100g
卵	1個
塩コショウ	適量
油	小さじ2
醤油	小さじ2



- ① ゴーヤは縦半分に切り、スプーンでワタと種を取り除く。
- ② 5mm幅に切り、小さじ1/4の塩と小さじ1の砂糖をまぶし軽く揉んで5分ほど置く。
- ③ 木綿豆腐は1時間程水切りし、適当な大きさに切り、豚ばら肉は塩コショウをふっておく。
- ④ フライパンに油をしき、豆腐を入れ焦げ目がつくまで焼き、いったん取り出す。
- ⑤ フライパンに油を足し、ゴーヤを炒め、透明感がでてきたらいったん取り出す。
- ⑥ 次に、豚ばら肉を炒め、豆腐とゴーヤを戻し入れ一緒に炒める。
- ⑦ 塩コショウで味をつけ、溶き卵を入れ混ぜる。
- ⑧ 最後にしょう油を入れ、全体を混ぜたらさらに盛り付ける。（お好みでかつおぶしもありですよ）

## 児玉 名所 旧跡 巡り

### 日本神社

ぶらりと児玉散策へ  
レディゴー♪

日本で唯一、「日本」の名がつく神社。その名前から、世界と戦う「日本代表」を応援する為、戦いの神様として注目をされている。本庄では、サッカーワールドカップの日本代表に、「日本神社」で祈願した必勝ダルマの寄贈を始めた。06年のドイツ大会の男子を皮切りに、10年の南アフリカ大会男子、11年のドイツ大会女子に贈呈してきた。もちろん今回のブラジル大会にも贈呈している。 がんばれ！ニッポン



### あじさいの小路

榎峠の林道 2.8 kmの間に約5千本が植えられています。6月下旬から8月ごろまで、ふもとから山頂まで色とりどりのあじさいが順に咲き続けます。



### 小平のごっくん水

埼玉県の名水の一つ「ごっくん水」は榎峠のあじさいの小路の途中にあります。あまりの美味しさに「ごっくん、ごっくん」飲んでしまうことから名づけられたと言われています。



山道を登って行くと・・・

勢いよく湧き出る清らかな清水が・・・

うまい、うますぎる・・・



## 理念

患者さまの権利と尊厳を尊重し、笑顔と愛の心で  
 全人医療へ奉仕します

## 基本方針

1. 私達は、地域に密着した精神科医療の提供と的確な認知症のケアを実践します。
2. 私達は、患者さまの意思と人権を尊重し、心の通った、愛の心で医療を提供します。
3. 私達は、患者さま並びにご家族の信頼を得、満足度の向上に努めます。
4. 常に医療技術の研鑽と知識の習得に努め、安全で良質な医療を提供します。
5. 私達は、理念達成のため、健全経営の維持向上に励みます。

## 患者さまの権利

当院では、患者さまと信頼関係で結ばれた「患者さま中心の医療」を行うことを目指しています。ここに「患者さまの権利と責任」を掲げ、これを尊重致します。

- ・安全で適切な医療を公平に受ける権利があります。
- ・人権とプライバシーに配慮される権利を有します。
- ・検査、治療、その他の医療行為に同意し、選択あるいは拒否することが出来ます。拒否した場合においても不利益を生ずることなく、同様な治療を受けることが出来ます。

・医療の情報を知り、セカンドオピニオンを受ける権利があります。

・精神保健福祉法等の法律に基づいた適切な手続きが保障される権利があります。

患者さまは、以上のもと、治療上のルールを守り、

医療を受ける権利があります。

### 一診療科目一

精神科 平日 AM 9:00~12:00  
 PM 2:00~5:00

TEL 0495-73-1611

FAX 0495-73-1616

休診日 土曜日午後・日曜日・祝日・祭日  
 (土曜日午前)

入院随時 各種保険取扱い  
 完全予約制となっております。

### 一診療時間一



## 編集後記

セミの声も聞こえ始め、だんだん夏らしくなってきました。毎年、夏をどう乗り切るか考えます。家電に頼るか、自然の力をどう利用するか。ホームセンターへ行っては夏物コーナーを物色するのですが……。帰り道、「氷」の暖簾を見かけるとつい足が向いてしまいます。やっぱりかき氷で乗り切ることにはしますか。熊谷の雪くま巡りでもしような♡

ふく子

## 編集発行

2014年7月

医療法人(社団)明雄会 本庄児玉病院

広報誌グループ

〒367-0212 埼玉県本庄市児玉町児玉 720

Tel. 0495-73-1611 fax. 0495-73-1616

## はにぼん号・もといずみ号のご利用案内

### はにぼん号(本庄北・本庄南・児玉市街地)の運行日時

月~土曜日 8:00~17:00  
 (日曜・休日・12/29~1/3は運休) ※乗降時間等は17:00

### もといずみ号(児玉山間)の運行日時

月~土曜日 (日曜・休日・ 12/29~1/3は運休)	出向	行き先	おむねの出発時刻(定時運行ではないため、時刻は前後します。)
	児玉地域共済	児玉山間	8:00, 10:00, 13:00, 15:00, 16:30, 18:10 (※)
	児玉山間	児玉地域共済	7:20 (※), 9:00, 11:00, 14:00

(※) 中学通学等のため、児玉山間での乗降場所が決まっています。(次ページ参照)

